

सुन्तलाजात फलफूल नर्सरी तथा वगैचा व्यवस्थापन वार्षिक कार्यतालिका

बैशाख-जेठ महिनामा गरिने मुख्य मुख्य कार्यहरू

सुन्तलाजात फलफूल नर्सरीमा के गर्ने	नयाँ रोपण र फलन सुरु नगरेका सुन्तला जात फलफूल बगैचामा के गर्ने	४ बर्ष पुराना सुन्तलाजात फलफूल बगैचामा के गर्ने
नर्सरी नियमित अनुगमन गर्ने । सुख्खा समय भएकाले नर्सरीमा नियमित सिँचाई र गोडमेल गर्ने । तयार भएका १.५ वर्ष पुराना बेर्नाहरू विक्री गर्नको लागि श्रोत केन्द्र कायम गराउन बैशाखको अन्तिम हप्ता भित्र स्थानीय तह वा जिल्ला स्थित कार्यालय मार्फत निवेदन दिने ।	प्राविधिकको सहयोगमा नयाँ वगैचा स्थापना गर्न रेखाङ्कन गर्ने । सुन्तला तथा जुनारको लागि: विजु विरुवा (५ मि. X ५ मि.) कलमी विरुवा (३ मि. X ३ मि.) कागतीको लागि: विजु विरुवा (४ मि. X ४ मि.) कलमी विरुवा (३ मि. X ३ मि.)	वगैचाको नियमित रेखदेख गर्ने । यस बेला एकदमै सुख्खा हुने हुँदा विरुवालाई पानीको आवश्यकता पर्दछ। त्यसैले माटोको चिस्यान हेरेर सिँचाई गर्ने ।
कलमी गरेको विरुवामा रुटस्टक बाट सकर पलाउने भएकाले सिकेचरको प्रयोग गरी हटाउने । कलमी गर्दा बाँधको प्लास्टिक निकाल्ने । वगैचामा गोडमेल गर्ने, अनावश्यक हाँगाहरू हटाउने ।	फलफूल विरुवाको वानस्पतिक बृद्धि अवस्थाको आकलन गर्ने । रुटस्टकबाट आएका नयाँ सकर सिकेचरको प्रयोग गरी हटाउने । रेखाङ्कनको आधारमा खाडल खन्ने (खाडलको आकार १ मिटर चौडाई, १ मिटर लम्बाई र १ मिटर गहिराई खाडल खानिसकेपछि कम्तिमा एक हप्ता घाममा सुक्न दिने ।	फल केराउको दाना अवस्थाको भई पहिलो प्राकृतिक भर्राई शुरु हुने र नयाँ विरुवामा नयाँ मुना फेरेर पात छिपिने बेला भएकोले बोट विरुवामा सिँचाई गर्ने र छापो राख्ने कार्य कायमै राख्ने । विरुवामा सुक्ष्म तत्त्व आपूर्ति गर्न जिंक सल्फेट १०० ग्राम, कपर सल्फेट ६० ग्राम, म्याग्नेसियम सल्फेट ४० ग्राम, फेरस सल्फेट ४० ग्राम, म्याग्निज सल्फेट ४० ग्राम, चुन १८० ग्रामलाई २० लिटर पानीमा मिलाएर वगैचामा पात भिजेर गरि छर्ने ।
पात खन्ने किरा, सुन्तलाको पुतलीको लार्वा, हरियो पात खाने खपटेको प्रकोप बढी भएमा निमजन्त्य विषादी (स्पर्शजनक विषादी भोल) २ मिलिलिटर प्रति लिटर पानीमा १५-१५ दिनको फरकमा छर्ने र लाही देखा परेको खण्डमा डाईमिथोएट वा इमिडाक्लोरोपिड, स्पिनोस्याड जस्ता दैहिक विषादी ०.५-१.५ मिलिलिटर प्रति लिटर पानीमा मिलाएर १५-१५ दिनको फरकमा छर्ने ।	खाडल खनेको १५/२० दिनमा माटो कम्पोस्ट मल (५ कि.ग्रा) तोरीको पीना (५०० ग्राम) कृषि चुन (२०० ग्राम) मिश्रण बनाई जमिनको सतह भन्दा एक वित्ता (१५ से.मी.) अग्लो हुने गरि खाडल पुर्ने ।	विजु विरुवामा जरा वा फेद कुहिनै समस्या देखिएमा तीनपाते सुन्तलाको सहायक जरा दिने (नेचुकी गर्ने) । माटो अम्लिए (पिएच ४ देखि ४.५) भएको खण्डमा १०० ग्राम कृषि चुन प्रति बोट ३ वर्षमा एकपटक प्रयोग गर्ने । वगैचा सरसफाई एवं गोडमेल गर्ने ।
जरा कुहिनै रोग देखा परेमा १ प्रतिशतको बोर्डेक्स मिश्रण बनाई माटो र जरा भिजेर गरि प्रयोग गर्ने । खराने रोग लागेमा सल्फरजन्य दुसीनाशक विषादी जस्तै सल्फेक्स २ ग्राम प्रति लीटर पानीमा राखी छर्ने ।	विरुवा रोपन खनेको खाडललाई पूरै पछि खाडलको विचमा पर्ने गरि लट्टि चिन्हको रुपमा गाड्ने । कडिपत्ता, कामिन, असारे जस्ता बोटविरुवा वरिपरि छुन भने हटाउने । सुख्खा मौसम छ भने सिँचाईको व्यवस्था मिलाउने । नयाँ पात पालुवा र हाँगाहरूमा खराने रोग लागेको भए सल्फरजन्य दुसीनाशक विषादी जस्तै सल्फेक्स २ ग्राम प्रति लीटर पानीमा राखि छर्ने । बोटको काण्डमा चोपरगम निसिकने गरेको छ भने धारिलो चक्कुले भाग खुर्केर (तर भित्र पट्टीको काठमा भने क्षति नपुग्ने तरिकाबाट) बोर्डेक्स मिश्रण (तौलो तुथो १ भाग, २ भाग चुन र एकभाग आलसको तेल मिसाएको मिश्रण लेप लगाई दिने ।	फल कूहाउने औसा नियन्त्रणका लागि फेरोमेन ट्याप राख्ने (एउटा ट्याप प्रति १० रुख) (मिथाइल यूजिनल र मालाथियन) प्रयोग गर्ने भने चाइनिज फल कूहाउने भिगा (बेटोसेरा मिनेक्स) को प्रकोप भएमा प्रोटिन बेट प्रयोग गर्ने । जरा, फेद कुहिनै रोगको प्रकोप देखिएको छ छैन नियालेर हेर्ने । वगैचाको नियमित अनुगमन गरी समस्याहरूको पहिचान गर्ने । नयाँ पात पालुवा र हाँगा तथा चिचिला फलहरू बृद्धि हुँदै गरी नगरेको हेर्दै गर्नुहोस । खराने रोग लागेको छ छैन अवलोकन गर्नुहोस । यदि लागेको भए सल्फरजन्य दुसीनाशक विषादी जस्तै सल्फेक्स २ ग्राम प्रति लीटर पानीमा राखि छर्नुहोस ।

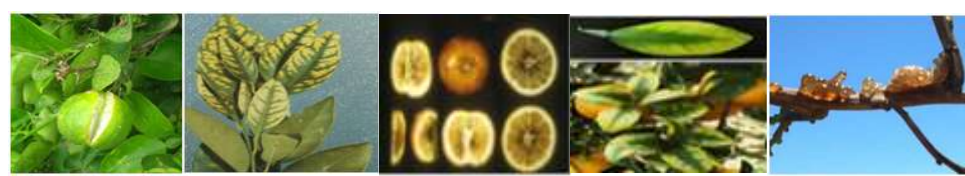


जरा कुहिनै समस्यामा बोर्डेक्स मिश्रण प्रयोग गर्ने तरिका

सुन्तलाजात फलफूलमा सुक्ष्मतत्वको कमिको लक्षणहरू



बोरानको कमीको लक्षण म्याग्नेसियम कमीको लक्षण सल्फर कमीको लक्षण फलामको कमीको लक्षण म्याग्निजको कमीको लक्षण क्याल्सियमको कमीको लक्षण



कपरको कमीको लक्षण

बैशाख अन्तिम हप्ता देखि जेठ अन्तिम हप्तसम्म पन्ध्र दिनको फरकमा २० लीटर पानीमा जिंकसल्फेट १००ग्राम, कपरसल्फेट ६० ग्राम, म्याग्नेसियम सल्फेट ४० ग्राम, फेरससल्फेट ४० ग्राम, म्याग्निज सल्फेट ४० ग्राम र चुन १८० ग्राम सहितको सुक्ष्मतत्वहरूको मिश्रण बनाई छर्ने ।

अषाढ-श्रावण महिनामा गरिने मुख्य मुख्य कार्यहरू

सुन्तलाजात फलफूल नर्सरीमा के गर्ने	नयाँ रोपण र फलन सुरु नगरेका सुन्तला जात फलफूल बगैचामा के गर्ने	४ बर्ष पुराना सुन्तलाजात फलफूल बगैचामा के गर्ने
नर्सरीको नियमित अनुगमन गरि राख्ने । नर्सरीमा रहेका विरुवाको अवस्थाको आकलन गर्ने । सरसफाई तथा गोडमेल गर्ने । गुमोजमा प्रयोग गरेको जुटको बोरा हटाउने ।	नयाँ विरुवा रोपने समय भएकाले विरुवा छनोट गर्दा जाली घरभित्र उत्पादन गरिएको प्रशस्त मसिना जरा भएको छनोट गर्दा १.५ देखि २ फिटको स्वस्थ कलमी विरुवा लगाउने, सुन्तला विरुवा रोपने र १/२ ईन्च बाक्लो हुने गरि फेदबाट १ हात वरिपरि छापो राख्ने ।	बगैचामा बढि पानी भए निकासको व्यवस्था गर्ने । चूसाहा कीराहरू नियन्त्रणको लागि दैहिक विषादि बोटमा छर्कने ।
प्राविधिक मापदण्ड पुगेका १.५ वर्ष पुराना बेर्नाहरू विक्री गर्न शुरु गर्ने ।	कम्पोस्ट मल, भोलमल, तथा वानस्पतिक विषादी बनाई आवश्यकता अनुसार प्रयोग गर्ने ।	भ्याउ लागेको भागलाई खुर्केर बोर्डोपेष्ट लगाउने ।
खराने रोग देखा परेमा सल्फरजन्य दुसीनाशक विषादी जस्तै सल्फेक्स २ ग्राम प्रति लिटर पानीमा राखेर छर्कने ।	वगैचा सरसफाई गर्ने । मुलवृत्तमा आएका सकर हटाउदै जाने । ०.५ प्रतिशतको बोर्डोमिश्रण वगैचामा छर्ने । असारको शुरुवातमै रोपेको सुन्तला तथा कागतीका विरुवाहरूको नियमित अवलोकन गर्ने । सुन्तलावगैचा वरिपरि पलाएका घाँस काटी वगैचा सफा राख्ने ।	अनावश्यक रूपमा बढी आएका चोरहाँगाहरू सिकेचरले हटाउने । गमोसिस रोग (गम निस्कने) देखा परेमा कपर अक्सिक्लोराइड ४ ग्राम प्रति लिटर पानीमा मिसाएर छर्ने र पात तथा हाँगाको ब्लाइट देखा परेमा बेभिष्टिन १-१.५ ग्राम प्रति लिटर पानीमा मिसाएर छर्ने ।
तिनपातेको नर्सरीको नियमित अवलोकन गरेर हुर्काउँदै लग्ने । कलमी गर्नको लागि चाहिने मुलवृत्त तीनपातेको विड रोपनको लागी जग्गा तयारी गर्न थाल्ने । प्रसस्त मात्रामा मलखाद र कम्पोस्ट मल राखेर तयार गर्ने ।	 जाली घरभित्र सुन्तलाजात फलफूललाई कलमी गर्न माउबोट हुर्काउँदै	सुन्तलाका फलहरू धेरै फलेका छन् भने छटानी गर्ने । सुन्तलामा ५० देखि ५५ पात बराबर १ फल रहने गरि बाँकी फलहरू हटाउने । पानी नपरेको बेला ०.५/१ प्रतिशतको बोर्डोमिश्रण बनाई वगैचामा सम्पूर्ण पातहरूमा पर्ने गरि एकनासले छर्ने ।

सुन्तला तथा जुनारमा विशेष गरेर आइरन, जिंक, म्याग्निज, बोरन, म्याग्नेजियम, क्याल्सियम आदि जस्ता सूक्ष्म खाद्यतत्वहरू कमी देखिने भएकोले यस्ता सूक्ष्म खाद्यतत्व आपूर्तिको लागि बैशाख जेठमा पलाएका पालुवाहरू श्रावण महिनामा लगभग छिपी सक्ने हुदाँ यिनी खाद्यतत्वहरू भएको सुक्ष्मतत्वको मिश्रणको भोल पातमा प्रयोग गर्ने ।

भाद्र-असोज महिनामा गरिने मुख्य मुख्य कार्यहरू

सुन्तलाजात फलफूल नर्सरीमा के गर्ने	नयाँ रोपण र फलन सुरु नगरेका सुन्तला जात फलफूल बगैचामा के गर्ने	४ बर्ष पुराना सुन्तलाजात फलफूल बगैचामा के गर्ने
तिनपाते सुन्तला भाद्रअसोजमा पाक्ने हुँदा भाद्र महिनामा फलको आधा भन्दा बढी भाग पहेंलो भएपछि बीउ निकाल्ने ।	विरुवा रोपिएका वगैचाहरूमा नियमित अवलोकन गर्ने ।	अनावश्यक रूपमा बढी आएका बाक्ला र चोर हाँगाहरू सिकेचरको सहायताले हटाउने ।
बीउ निकालेपछि पखालेर वा खरानिमा मोलेर छाँयामा सुकाउने र भण्डारण गर्ने। यसरी निकालेको बीउ ६ महिनासम्म प्रयोग गर्न सकिन्छ ।	रोग लागेका, भित्री भागमा जेलिएका, चोर हाँगा र रुटस्टक (मुलवृत्त) बाट पलाएका हाँगा हरू काट्ने ।	फलको बृद्धि अवस्था हेरी सुन्तलामा विशेष गरेर आइरन, जिंक, म्याग्निज बोरन, म्याग्नेजियम, क्याल्सियम आदि जस्ता सूक्ष्म खाद्यतत्वहरू कमी देखिने भएकोले यि खाद्य तत्वहरू भएको सूक्ष्म तत्वको मिश्रणको भोल पातमा प्रयोग गर्ने ।
मुलवृत्तको बीउ रोपने जग्गाको तयारी गर्ने । तयारी जग्गालाई सेतो प्लास्टिकले छोपेर कीराहरू मार्नको लागी १० दिनसम्म छोड्ने ।	पतेरो, पात खन्ने र लाइ किराको नियन्त्रणको लागि सर्वा १० मीली लिटर प्रति लीटर पानीमा वा रोपर स्प्रे गर्ने ।	पतेरो, पात खन्ने र लाइ किराको नियन्त्रणको लागि सर्वा १० मीली लिटर प्रति लीटर पानीमा वा रोपर स्प्रे गर्ने ।
अधिल्लो वर्षको तिनपातेको नर्सरीको नियमित अवलोकन गरेर हुर्काउने ।	वगैचाको सरसफाई गोडमेल र छापो दिने ।	बढि फलेको हाँगा भाँचिनबाट जोगाउन टेको दिने ।
आश्विनको पहिलो हप्तातिर तयारी जग्गालाई बीउ रोपने २-३ दिन अगाडी सिँचाई गर्ने ।	वगैचामा १.० प्रतिशतको बोर्डोमिश्रण बनाई वगैचामा एकनासले छर्ने । वगैचा वरिपरि पलाएका घाँस काटी वगैचा सफा राख्ने ।	पतेरो नियन्त्रणको लागि दैहिक विषादि प्रयोग गर्ने, फल कूहाउने औसा नियन्त्रणका लागि राखिएको फेरोमेन ट्यापमा हरेक महिना कार्तिक सम्म ५-५ थोपा मालाथियन र मिथाइल यूजिनल थप्ने ।
तिनपातेको बीउ नर्सरी ब्याडमा लाइनमा रोपने र नउम्रदा सम्म सेतो प्लास्टिकले छापो दिने ।		वगैचामा कोशेवाली र तरकारी वाली अन्तरवालीका रूपमा लगाउने ।
अधिल्लो सालको तिनपातेको नर्सरीमा पुष/ माघमा कलमी गरिने भएकाले नियमित अवलोकन गरेर हुर्काउँदै लग्ने ।		जैविक तथा प्राङ्गारिक मल प्रयोग साथै १.० प्रतिशतको बोर्डोमिश्रण बनाई वगैचामा एकनासले छर्ने ।



नेपाल सरकार

कृषि तथा पशुपन्थी विकास मन्त्रालय

प्रधानमन्त्री कृषि आधुनिककरण परियोजना

परियोजना कार्यान्वयन इकाई, गुल्मी

कार्तिक-मंसिर महिनामा गरिने मुख्य मुख्य कार्यहरू

सुन्तलाजात फलफूल नर्सरीमा के गर्ने	नयाँ रोपण र फलन सुरु नगरेका सुन्तला जात फलफूल बगैचामा के गर्ने	४ बर्ष पुराना सुन्तलाजात फलफूल बगैचामा के गर्ने
मुलवृत्त (रुटस्टक) कोबीउबाट विरुवा उम्रन थाल्छ। विरुवा उम्रेपछि प्लास्टिकको छापो हटाउने र गमोज बानाएर भित्रबाट जुटको बोरा र बाहिरबाट सेतो प्लास्टिकले छोपेर राख्ने। तिनपातेको बेना नियमित अवलोकन गरेर हुर्काउँदै लग्ने।	सुन्तलाको विरुवा रोपिएका बगैचाहरूमा नियमित अवलोकन गर्ने। रोग लागेका, भित्र भागमा जेलिएका र चोर हाँगा र रुटस्टकबाट पलाएका हाँगा हरु काट्ने।	बगैचाको नियमित अवलोकन गर्ने। फललाई चोट नलाग्ने तरिकाबाट रोग लागेका, भित्र भागमा जेलिएका र फल नलागेका हाँगाहरूलाई हटाएर बृद्धि विकास भईरहेको फलमा प्रशस्त सूयको प्रकाशको पुर्याउने।
माटोको चिस्यान हेरी सिंचाइ गर्ने। रोग किराको नियन्त्रण गर्ने।	नयाँ रोपण भएको सुन्तलाजात फलफूल विरुवामा मल्लिङ्गको प्रबन्ध मिलाउने। जैविक तथा प्राङ्गारिक मलको प्रयोग गर्ने।	सरोकारवाला निकायसँग समन्वय गरी बजारिकरणको सुनिश्चितता गर्ने। फल भण्डारण गरी राख्न सर्टिङ्ग, ग्रेडिङ्ग तथा भण्डारणको लागि पोष्टहाभेष्ट सेन्टर, सेलार स्टोर तथा शीत घरको मर्मत संभार र सरसफाई गर्ने। कार्तिक अन्तिमतिर २५ देखि ५० प्रतिशत सुन्तलाका दानाहरू पहेंलो हुन थाल्दा फल टिप्न शुरु गर्ने।
नर्सरीमा भारपात आएमा गोडमेल गर्ने।	भारपातको पूर्ण रुपमा नियन्त्रण गर्ने।	मंसिर भित्र भण्डारण गर्ने फल टिपि सक्नुपर्छ। कैचीको प्रयोग गरी फल टिप्ने, फललाई मैन र बेनोमिलले उपचार गरि भण्डारण गर्ने।

कार्तिक देखि वैशाख एवं साउनसम्म सिट्टससिल्ला नामक ग्रिनीङ्ग रोग सार्ने किराको संख्या बृद्धि हुन्छ। सिट्टस सिल्ला नियन्त्रणका लागि वर्षा शुरु हुनु अगावै र हिउँद शुरु नभएसम्म निमजन्म विषादी (0.03%) तथा नीम तेल नियमित रूपमा छर्नु पर्ने।

पौष-माघ महिनामा गरिने मुख्य मुख्य कार्यहरू

सुन्तलाजात फलफूल नर्सरीमा के गर्ने	नयाँ रोपण र फलन सुरु नगरेका सुन्तला जात फलफूल बगैचामा के गर्ने	४ बर्ष पुराना सुन्तलाजात फलफूल बगैचामा के गर्ने
१ वर्ष पुरानो मुलवृत्त र ९ महिना पुरानो सायन लिएर कलमी गर्ने। कलमी सार्न भन्दा पहिले तयारी जग्गामा सिंचाइ गर्ने र विरुवा नर्सरी ब्याडमा सार्ने। ब्याडमा सारेपछि फेरि सिंचाइ गर्ने र बाँसको गमोज बनाउने। गमोज भित्र जुटको बोरा र बाहिर सेतो प्लास्टिकले छोप्ने।	सुन्तलाजात फलफूल विरुवा रोपिएका बगैचाहरूमा नियमित अवलोकन गर्ने। भोलमल तथा बानस्पतिक विषादी नयाँ विरुवालाई तालिम गर्ने र तालिम दिदाँ चोर र पानी हाँगाहरू फाल्ने। रोग लागेका, भित्र भागमा जेलिएका र रुटस्टकबाट पलाएका हाँगाहरू काटछाँ गर्दा हटाईदिने।	बोटमा लामो समय सम्म फल राख्दा अर्को वर्ष फल कम लाग्ने हुनाले टिप्न बाँकी फलहरू टिप्ने। फल टिपिसकेपछि बगैचा सफा गर्ने, बोटको हाँगा फैलिएको क्षेत्रफल वरिपरि विस्तारै माटो चलाएर बेसिन बनाउने।
नर्सरीमा कलमी गरेका विरुवाहरूको चिस्यानको व्यवस्था गरिराख्ने। कलमी गरेको २ हप्तासम्म एक दिन विराएर त्यसपछि हप्ताको २-३ पटक सिंचाइ गर्ने। भारपात आउन थालेको भए गोडमेल गर्ने।	दोस्रो र तेस्रो वर्षका विरुवाहरूलाई माटोको उर्वराशक्ति अनुसार बोटको काण्ड बाट एक फिट टाढा हाँगा पुगेसम्मलाई आधार मानी वरिपरी अधिल्लो वर्षको १०-१५ प्रतिशत सम्म मल थप्ने। बगैचाका विरुवालाई विभिन्न रोग किराहरूबाट बचाउनको लागि सबै रुखहरूमा १ प्रतिशतको बोर्डेक्स मिक्स्चर छर्ने र फेद देखि १ मिटर माथि सम्म बोर्डेक्स पेस्ट पोतिदिने। मल्लिङ्गको प्रबन्ध मिलाउने।	ग्रुनिङ्ग गर्ने हतियार तथा सिकेचियरहरू १(२५ को सोडीयम हाईपोक्लोराईड भोलमा डुवाई विसंक्रमण गर्ने। काटछाँट गर्ने र काटछाँट गर्दा चोर हाँगा, रोगी र किराहरूले क्षति गरेका हाँगा, सुकेका लालियका हाँगाहरू, एजेरु लागेका हाँगाहरू काट्नेकाटछाँट गरेको घाउमा बोर्डोपेष्ट लगाउने। मलजल गर्ने र मल प्रयोग गर्दा पाकेको गोबर मल वा कम्पोस्ट ६० केजी प्रति बोट, फस्फोरस ३०० ग्राम, पोटास ५०० ग्राम प्रति बोट र नाइट्रोजनको आधा मात्रा ३०० ग्राम प्रति बोट यस महिना प्रयोग गर्ने, मल प्रयोग गरेपछि सिंचाइको व्यवस्था गर्ने। माघको अन्तिम हप्ता सम्मा वसन्त पालूवा आउनु अघि नै बगैचामा काटछाँट र मलजल गर्ने बाँकी भए सो कार्य गरी सकेर सिंचाइ गर्ने र छापो दिने।
तिनपातेको नर्सरीको नियमित अवलोकन गरेर हुर्काउँदै लग्ने।	सुन्तलाबगैचा वरिपरि पलाएका घाँस काटी बगैचा सफा राख्ने।	फेद कुहिने र जरा कुहिने रोगको प्रकोप बढी भएमा ट्राइफोलियटको रुटस्टक प्रयोग गरेर एप्रोच कलमी गर्ने।
माघ महिनाको अन्तिम तिर कलमी गरिसकेको विरुवाको मुलवृत्तमा मुनाहरू पलाउन थालेको भए हटाउने।	विरुवालाई फेद कुहिने र जरा कुहिने रोगबाट बचाउन १ प्रतिशतको बोर्डेक्स मिक्स्चर छर्ने र १ मिटर माथिसम्म बोर्डेक्स पेस्ट पोल्ने।	विरुवालाई यस रोगबाट बचाउन १ प्रतिशतको बोर्डेक्स मिक्स्चर छर्ने र १ मिटर माथिसम्म बोर्डेक्स पेस्ट पोल्ने। कल्ले किरा, लाही किरा मिलीवग का लागि सर्वो तेल १० मि.ली. प्रति लीटर पानीमा राखि छर्ने। एजेरु लागेको भए हटाउने।

फागुन-चैत्र महिनामा गरिने मुख्य मुख्य कार्यहरू

सुन्तलाजात फलफूल नर्सरीमा के गर्ने	नयाँ रोपण र फलन सुरु नगरेका सुन्तला जात फलफूल बगैचामा के गर्ने	४ बर्ष पुराना सुन्तलाजात फलफूल बगैचामा के गर्ने
नर्सरीको नियमित अनुगमन गर्ने। कलमी गरेको नर्सरी ब्याडमा तापक्रम विस्तारै बढेकाले गमोज माथिको प्लास्टिक हटाईदिने तर जुटको बोरा भने राखिराख्ने। प्लास्टिक निकाल्दा एकै पटकमा नभएर विस्तारै १०-१५ दिन लगाएर हटाउने।	सुन्तलाबगैचाहरूको नियमित अवलोकन गर्ने। रोग लागेका, भित्र भागमा जेलिएका, चोर हाँगा र रुटस्टकबाट पलाएका हाँगा हरु अधिल्लो महिनामा काट्न बाँकी भए फागुनको पहिलो हप्ता भित्र हटाई सक्ने।	बगैचाको सरसफाई गर्ने तथा गोडमेल गर्ने फूल फूलने समय भएकाले सुख्खा भएको पाईएमा सिँचाई दिने।
कलमीमा नयाँ सकर मुनाहरू पलाएको भए हटाउने।	आवश्यकता अनुसार शुष्मत्व छर्ने।	
नर्सरीमा चिस्यान हेरेर सिंचाइ गर्ने।	नयाँ पालुवाका लागि मुनाको वृद्धिको सुरुवातको अवस्था रहेकोले मल जलको प्रबन्ध गर्ने।	
भारपात पलाएको भए गोड्ने।	बगैचाको सरसफाई गर्ने, गोडमेल गर्ने, भारपात नियन्त्रण गर्ने।	
तिनपातेको नर्सरीको नियमित अवलोकन गरेर हुर्काउँदै लग्ने।	कम्पोस्ट मल, जैविक तथा प्राङ्गारिक मल विरुवामा प्रयोग गर्ने।	जाली घर भित्र सुन्तलाजात फलफूललाई कलमी गर्न मुलवृत्तहरू हुर्काउँदै
चैत्र महिनाको अन्त्य तिर तिनापातेको बेनालाई पहिलो नर्सरीबाट दोस्रो नर्सरीमा सार्ने, सिंचाइ गर्ने र असिनाबाट जोगाउन टनेल निर्माण गर्ने। आउँदो असारमा बिक्री गर्ने बेनाहरूमा गाईको मुत्र १ भाग र पानी ५ भाग मिलाएर बेनामा छर्कने। यो मिश्रण १० दिनको अन्तरालमा छर्कने। चैत्र पछि नाईट्रोजनयुक्त कुनै पनि प्रकारको रासायनिक मल नछर्ने।	नयाँ बगैचा विस्तारकालागि स्थान छनोट र बगैचा रेखाङ्कनका कार्यहरू गर्ने।	कल्ले किरा, लाही र मिलीवग किराहरूको प्रकोप बढी भएको पाइएमा सर्वो तेल १० मिलि प्रति लिटर पानीमा मिलाएर छर्ने।



जाली घर भित्र सुन्तलाजात फलफूललाई कलमी गर्न मुलवृत्तहरू हुर्काउँदै



राम्रोसंग काटछाँट गरेर सफा गरी राखेको सुन्तलाजात फलफूल बगैचाको



सुन्तलाजात फलफूल बगैचाको नर्सरी



सुन्तलाजात फलफूलमा लाग्ने ग्रिनिङ्ग रोगका कारण विप्रेका बोट तथा फलहरू



ग्रिनिङ्ग रोग सार्ने सिट्टस सिल्ला किरा



लटरम्म फलेको सुन्तला वाली



बजारका लागि प्याकिङ्ग गरिएका सुन्तला

लेखन तथा सम्पादन:

श्री नारायण काफ्ले, वरिष्ठ कृषि अधिकृत, प्रधानमन्त्री कृषि आधुनिकिकरण परियोजना, परियोजना कार्यान्वयन इकाई, गुल्मी

श्री बम बहादुर थापा, वरिष्ठ वागवानी विकास अधिकृत, सुन्तलाजात फलफूल विकास केन्द्र, पाल्पा

श्री समिर बरडै मगर, कृषि अधिकृत, प्रधानमन्त्री कृषि आधुनिकिकरण परियोजना, परियोजना कार्यान्वयन इकाई, गुल्मी

श्री समिक्षा सेटाई तथा श्री साधना क्षेत्री, वि.एस्सी. ए.जी. कृषि इन्टरन, कृषि तथा वन विज्ञान विश्वविद्यालय, रामपुर, चितवन

प्रकाशक:



नेपाल सरकार

कृषि तथा पशुपन्छी विकास मन्त्रालय

प्रधानमन्त्री कृषि आधुनिकिकरण परियोजना

परियोजना कार्यान्वयन इकाई, गुल्मी